

Nowe funkcje w programie Symfonia Faktura w wersji 2010


Zmiany związane z nowelizacją Ustawy o VAT

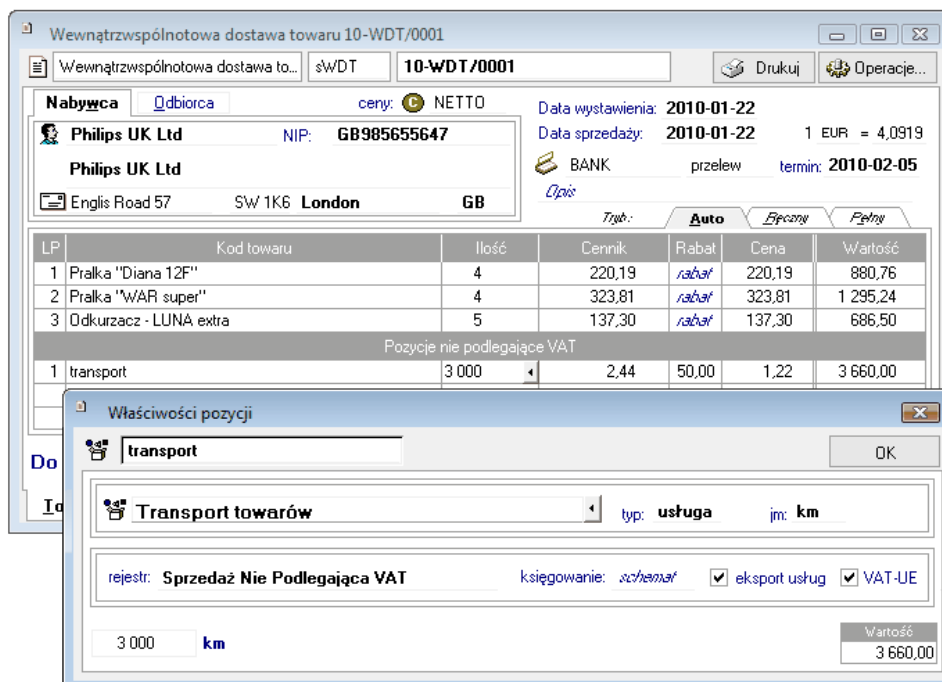
Dnia 1.01.2010r. weszła w życie nowelizacja ustawy o podatku od towarów i usług, wnosząca liczne zmiany, głównie ułatwiające i upraszczające rozliczanie podatku VAT z tytułu sprzedaży usług poza terytorium kraju. Nowe przepisy nakładają na podatników m.in. obowiązek wykazywania w deklaracji VAT-UE transakcji eksportu usług na terytorium Unii Europejskiej, odrębnego wykazywania transakcji eksportu usług na terytorium Unii Europejskiej w deklaracji VAT-7 oraz prezentowania w ewidencji VAT nazwy i wartości eksportowanych usług (zarówno na terytorium Unii Europejskiej jak i poza).

W związku z tym dla pozycji dokumentów o charakterze „Rachunek sprzedaży w walucie”, „Dokument eksportowy” lub „Wewnątrzwspólnotowa dostawa towarów” oraz ich korektach zostały dodane dwie nowe opcje „eksport usług” oraz „VAT-UE”.

Opcja „eksport usług” określa czy nazwa i wartość danej pozycji ma zostać zaprezentowana na wydruku rejestru VAT oraz czy nazwa i wartość danej pozycji ma zostać przekazana do programu Symfonia Finanse i Księgowość lub Symfonia Mała Księgowość. Opcja „eksport usług” jest zaznaczana przez program automatycznie, jeśli podczas wystawiania dokumentu zostanie wybrana z kartoteki **Towary** pozycja o typie „usługa”.

Opcja „VAT-UE” określa czy dana transakcja sprzedaży usług lub towarów po przesłaniu dokumentu do programu Symfonia Finanse i Księgowość lub Symfonia Mała Księgowość ma zostać wykazana w deklaracji VAT-UE. Opcja „VAT-UE” jest zaznaczana przez program automatycznie, jeśli został wybrany kontrahent, który w kartotece Kontrahenci jest oznaczony jako „Zarejestrowany w VIES”.

Należy pamiętać, że w myśl nowej Ustawy nie wszystkie transakcje dotyczące sprzedaży towarów lub usług na rzecz kontrahenta unijnego należy wykazać w deklaracji VAT-UE. Wyjątkiem jest np. sprzedaż towarów wraz z usługą montażu lub sprzedaż usług opodatkowanych w kraju stawką 0% lub zwolnioną. W takim wypadku należy ręcznie odznaczyć opcję „VAT-UE” dla danej pozycji dokumentu. W tym celu przed wystawieniem dokumentu należy ustawić kursor w polu „Ilość” w pozycji dokumentu i kliknąć na przycisk z rysunkiem . Następnie należy odznaczyć opcję klikając na nią.



Wewnątrzwspólnotowa dostawa towaru 10-WDT/0001

Wewnątrzwspólnotowa dostawa to... sWDT 10-WDT/0001 Drukuj Operacje...

Nabywca: Philips UK Ltd NIP: GB985655647 Data wystawienia: 2010-01-22
 Philips UK Ltd Data sprzedaży: 2010-01-22 1 EUR = 4,0919
 Englis Road 57 SW 1K6 London GB BANK przelew termin: 2010-02-05

LP	Kod towaru	Ilość	Cennik	Rabat	Cena	Wartość
1	Pralka "Diana 12F"	4	220,19	rabat	220,19	880,76
2	Pralka "WAR super"	4	323,81	rabat	323,81	1 295,24
3	Odkurzacz - LUNA extra	5	137,30	rabat	137,30	686,50
Pozycje nie podlegające VAT						
1	transport	3 000	2,44	50,00	1,22	3 660,00

Właściwości pozycji

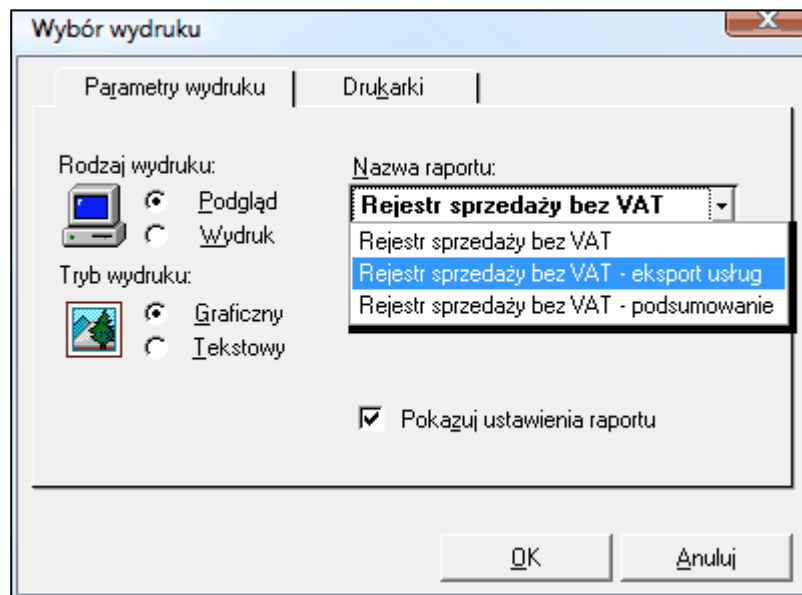
transport OK

Transport towarów typ: usługa jm: km

rejestr: Sprzedaż Nie Podlegająca VAT księgowanie: schemat eksport usług VAT-UE

3 000 km Wartość 3 660,00

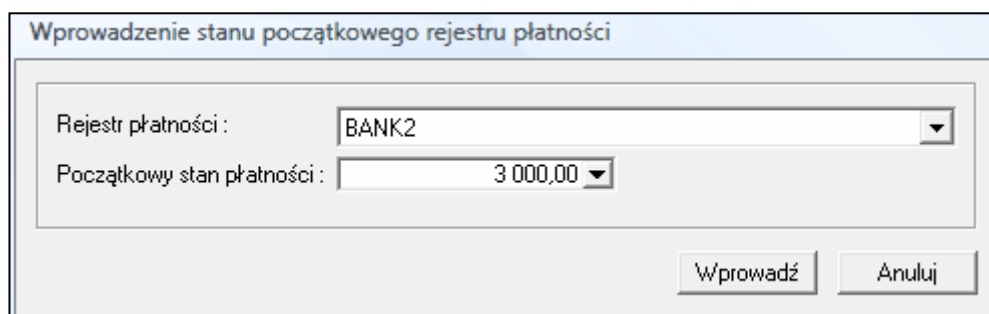
Nowe przepisy wprowadzają również obowiązek wykazywania w ewidencji VAT nazwy i wartości eksportowanych usług, zarówno na terytorium Unii Europejskiej jak i poza Unią. Aby wydrukować rejestr VAT spełniający ten wymóg, należy w oknie „Wybór wydruku” wybrać raport o nazwie „**Rejestr sprzedaży bez VAT – eksport usług**”.



Stan początkowy nowoutworzonego rejestru pieniężnego

Zmieniono sposób wprowadzania stanu początkowego rejestrów pieniężnych. Dotychczas dla nowoutworzonego rejestru pieniężnego stan płatności można było wprowadzić bezpośrednio w oknie rejestru. W obecnej wersji ta funkcjonalność została zastąpiona raportem pomocniczym.

Aby wprowadzić stan początkowy nowoutworzonego rejestru pieniężnego, należy wybrać z menu **Kartoteki** opcję **Raporty** i w gałęzi **System\ Pomocnicze** zaznaczyć raport o nazwie „**Wprowadzanie stanu początkowego rejestru płatności**”. Następnie należy kliknąć na nazwę tego raportu prawym klawiszem myszy i wybrać opcję **Wykonaj raport**. Po wybraniu rejestru, któremu ma zostać wprowadzony stan początkowy i podaniu wysokości tego stanu, należy kliknąć na przycisk **Wprowadź**.



Uwaga: Na liście rejestrów płatności prezentowane są wyłącznie te rejestry pieniężne, w których nie zarejestrowano jeszcze żadnych rozrachunków ani dokumentów płatności.

Pozostałe rozszerzenia

- Na wydruku korekty faktury zaliczkowej dodano opcję wyboru prezentacji ceny rzeczywistej lub z kontraktu. W przypadku wybrania prezentacji ceny, należy wybrać czy ma być prezentowana cena z kontraktu, czy z wystawionej do niego korekty.
- Na wydruku faktury VAT w walucie dodano trzeci sposób prezentacji podsumowania dokumentu: prezentujący wartość netto i brutto w walucie obcej oraz kwotę VAT w PLN. Dotychczas możliwe było zaprezentowanie tylko wartości brutto w walucie obcej lub wszystkich trzech wartości w PLN.
- Poprawiono wydruk raportu kasowego.

- Dodano współpracę z drukarką fiskalną Elzab Omega.

Koniec pliku